

# 17 INITIATIVES REMARQUABLES DE L'ÉCONOMIE SOCIALE ET SOLIDAIRE

LES LAURÉAT.E.S 2020  
AUX PRIX DE L'ESS



# CARTE D'IDENTITÉ D'ESS FRANCE

## L'ESS, implantée dans l'ensemble des secteurs d'activité

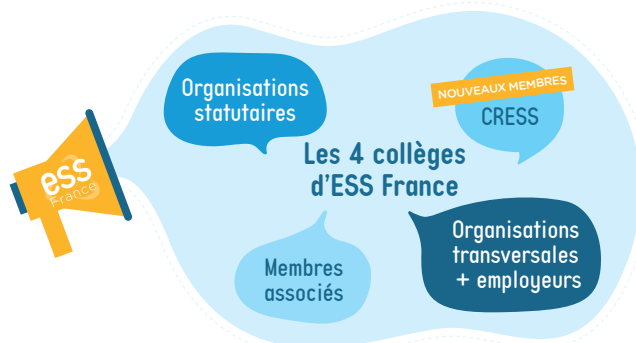


## ESS France, tête de réseau de l'ESS

Toutes les structures de l'ESS représentées



## Les 4 collèges



Reconnue par la loi du 31 juillet 2014 (loi Hamon)

Coordonne et anime les Chambres Régionales de l'ESS (CRESS)

## Une attention à la démocratie et au renouvellement





**Jérôme Saddier**  
Président  
d'ESS France



**Eric Forti**  
VP d'ESS France •  
Président CRESS  
Île-de-France

“ Le Mois de l'Économie Sociale et Solidaire est un événement initié par les Chambres Régionales de l'Économie Sociale et Solidaire (CRESS) qui consacrent le mois de novembre à valoriser des activités des acteurs, des organisations et des entreprises de l'ESS dans les territoires. Malgré les conditions sanitaires et le confinement, qui ont entraîné des fermetures administratives, un ralentissement, voire un arrêt des activités, cette édition du Mois de l'ESS aura été un succès. Elle aura rassemblé plus de 1 000 événements, pour la plupart organisés en visioconférence.

Le Mois de l'ESS est l'occasion de donner à voir et à comprendre les solutions que cette forme d'économie apporte aux problèmes sociaux et écologiques que rencontre notre société en pleine transition. Une économie qui le plus souvent répond aux besoins exprimés par les habitants des territoires où elle se développe.

L'ESS, par ses principes, par sa capacité de résilience, peut incarner la norme d'une économie d'après-crise fondée sur un autre modèle de développement faisant ainsi écho aux aspirations de nos concitoyens et concitoyennes à vivre autrement : absence ou limitation de la lucrativité,

territorialisation de nos actions, primauté donnée au collectif, rapport alternatif à la création de valeur et au sens du travail, pratiques de coopération et d'implication des parties prenantes s'illustrant par des formes démocratiques et/ou participatives de gouvernance...

L'importance de l'ESS est souvent sous-estimée. C'est pourquoi nous profitons de cette campagne pour faire connaître nos activités, nos entreprises, notre savoir-faire, afin que nos valeurs et nos principes ne restent pas que des mots sans pratique. C'est dans cet objectif que nous avons créé les Prix de l'ESS pour aller encore plus loin dans la mise en valeur et dans la connaissance par le grand public d'initiatives remarquables ancrées dans les territoires.

Cette année nous avons choisi de décerner deux prix pour récompenser des initiatives emblématiques en matière d'utilité sociale et de transition écologique. Le point commun entre ces prix est leur connexion avec les enjeux de territoires. Les 300 candidatures reçues au niveau national sont d'abord examinées dans les territoires régionaux par un jury organisé par chaque CRESS et l'initiative la plus convaincante se voit remettre un prix régional. Les deux dossiers sélectionnés par chaque région (un par thématique) sont présentés à un jury national composé d'experts qui sélectionnent un lauréat pour chacun des deux thèmes : utilité sociale et transition écologique.

Nous avons souhaité vous présenter l'ensemble de ces lauréats régionaux et nationaux dans ce guide des initiatives remarquables.

Nous espérons que vous aurez plaisir à découvrir les initiatives emblématiques qu'ont prises les structures et les entreprises de l'ESS qui y sont présentées.

# SOMMAIRE

|  |    |   |    |
|--|----|---|----|
| Le processus des prix de l'ESS 2020 .....  | 5  |  Sapocyle • Grand Est .....                              | 15 |
|  Les Compagnons Bâtisseurs de Provence<br>• <b>Lauréat.e du prix Utilité sociale</b> .....               | 6  |  PikPik Environnement • Île-de-France .....              | 16 |
|  Solenciel<br>• <b>Nominé.e Utilité sociale</b> .....   | 7  |  Maotéo • La Réunion .....                               | 17 |
|  Les Bois de deux mains<br>• <b>Nominé.e Utilité sociale</b> .....                                      | 8  |  ATRE • Normandie .....                                  | 18 |
|  Bathô • <b>Lauréat.e du prix Transition<br/>écologique</b> .....  | 9  |  Association Mets La Prise<br>• Nouvelle Aquitaine ..... | 19 |
|  Vert le jardin<br>• <b>Nominé.e Transition écologique</b> .....  | 10 |  La coopérative de l'immobilier<br>• Occitanie .....     | 20 |
|  Kwala Faya<br>• <b>Nominé.e Transition écologique</b> .....  | 11 |  Sicomen • Pays de la Loire .....                        | 21 |
|  ESAT du Territoire de Belfort - Adapei<br>du Territoire de Belfort • Bourgogne-<br>Franche Comté ..... | 12 |  Métamorphose<br>• Provence-Alpes-Côte d'Azur .....      | 22 |
|  Beaux lieux • Centre Val de Loire .....   | 13 | Les prix de l'ESS 2020 au cœur<br>des territoires .....   | 23 |
|  Sud Corse Insertion • Corse .....  | 14 |   |    |



# LE PROCESSUS DES PRIX DE L'ESS 2020

## 1 PHASE DE CANDIDATURE

du 15 septembre au 14 octobre 2020

### Structure de l'ESS

J'ai une initiative exemplaire qui touche à l'une de ces deux thématiques :



Je candidate via le formulaire sur [lesprix-ess.org](https://lesprix-ess.org)



## 3 PHASE NATIONALE

### Jury national

Le jury national constitué de



Grandes structures de l'ESS



Expert.e.s thématiques

désigne

14 dossiers pour l'utilité sociale  
15 dossiers pour la transition écologique



SOMIS PAR LES CRESS

## 2 PHASE RÉGIONALE

### CRESS

La CRESS sélectionne 1 dossier par thématique pour le mettre en compétition au niveau national et parmi ces 2 dossiers un.e lauréat.e régionale.



REMISE DES PRIX  
PAR LES CRESS  
du 1<sup>er</sup> au 14 décembre 2020

REMISE DES PRIX  
14 décembre 2020



+ 2 nominé.es  
mis en valeur au  
niveau national



+ 2 nominé.es  
mis en valeur au  
niveau national

# LES COMPAGNONS BÂTISSEURS DE PROVENCE

LAURÉAT UTILITÉ SOCIALE 2020



PERMETTRE À CHAQUE HABITANT.E DE RÉALISER DES TRAVAUX LEUR PERMETTANT D'AMÉLIORER LEURS CONDITIONS DE VIE

Quatre millions de personnes sont mal-logées en France : passoires thermiques, habitat non décent, habitat indigne, etc. Les dispositifs existants, la réglementation en vigueur sont des outils utiles mais dont l'efficacité ne vaut que par l'accompagnement des habitant.es les plus précaires, les moins autonomes et moins susceptibles de les actionner pour pouvoir en bénéficier. L'association qui **fonde ses valeurs associatives sur la capacité à agir de chacun.e utilise une démarche atypique dite d'auto réhabilitation accompagnée (ARA)** qui permet à chaque habitant.e de réaliser des travaux, aux côtés de salarié.es compétent.es, leur permettant d'améliorer par eux-mêmes leurs conditions de vie.



## Le défi de votre structure ?

Développer la capacité à agir des habitant.es mal logé.es.

## Le(s) public(s) cible(s) du projet ?

Locataires du parc public et privé percevant les minima sociaux et propriétaires occupants très modestes mal logé.es.

## Votre territoire d'intervention ?

L'association déploie ses activités sur les départements des Bouches du Rhône, du Var, du Vaucluse et des Alpes Maritimes.

## Si vous obtenez ce prix, comment comptez-vous le valoriser ?

L'association désire aménager son siège social dans le but d'en faire un lieu d'accueil du public et de ses partenaires pour **mettre en place des ateliers permanents solidaires, favoriser les échanges entre habitant.es** dans ce lieu ressources, et permettre de développer son activité de prêt d'outillage grâce à la mise en place d'une **outilhèque**.



Provence  
Alpes-Côte  
d'Azur

## Coordonnées

7 rue Édouard Pons  
13006 Marseille  
04 91 50 03 83

cbprovence@compagnonsbâisseurs.eu  
[compagnonsbâisseurs.eu/Provence](https://compagnonsbâisseurs.eu/Provence)  
Association  
Action Sociale



NOUS EMBAUCHONS EN CDI DES PERSONNES VICTIMES DES RÉSEAUX DE TRAITE ET CONTRAINTES DE SE PROSTITUER

Solenciel est une association loi 1901 réalisant des prestations de nettoyage auprès des professionnel.les. **Nous embauchons en CDI des personnes victimes des réseaux de traite et contraintes de se prostituer.** Présents dans 3 villes, à Grenoble ce sont uniquement des demandeur.euses d'asile qui sont embauché.es, via une autorisation spécifique de la DIRECCTE, et les démarches sont en cours pour Lyon et Montpellier. Nous utilisons exclusivement des produits écolabels et des transports verts (tripteurs électriques, vélos, transports en commun).



**Solenciel**

*Osez le nettoyage solidaire*

#### Le défi de votre structure ?

Aider un maximum de jeunes femmes à sortir de la prostitution.

#### Le(s) public(s) cible(s) du projet ?

Les jeunes femmes victimes des réseaux de traite des êtres humains et contraint.es de se prostituer.

#### Votre territoire d'intervention ?

Nous sommes pour le moment présents sur Lyon et Grenoble, et Montpellier est en train d'ouvrir pour un démarrage des prestations en janvier 2021. Nous avons un projet d'essai sur la France entière.

#### Si vous obtenez ce prix, comment comptez-vous le valoriser ?

La dotation servira à **compléter le budget de lancement de l'agence de Montpellier**, et nous souhaitons le valoriser pour nos dossiers de demandes d'autorisation de travail des demandeur.euses d'asile auprès des DIRECCTE de Lyon et de Montpellier, afin de pouvoir, comme à Grenoble, employer des demandeur.euses d'asile.



Auvergne-  
Rhône-Alpes

#### Coordonnées

12 place de Lavalette  
38000 Grenoble

09 75 18 37 38

contact@solenciel.fr

[www.solenciel.fr](http://www.solenciel.fr)

Association

Insertion professionnelle



# LE BOIS DE DEUX MAINS

NOMINÉ UTILITÉ SOCIALE 2020

LE PRIX DE LA CRESS HAUTS-DE-FRANCE



**DONNER UNE SECONDE VIE AU BOIS, DONNER UNE SECONDE CHANCE AUX PERSONNES**

Notre association porte depuis 2016 un atelier-chantier d'insertion organisé sous forme de menuiserie, poursuivant un objectif social et un objectif environnemental.

**Nos salarié.es collectent du bois jeté sur notre territoire et l'utilisent pour fabriquer des meubles design et écologiques, à destination des professionnel.les et des particulier.ères.** La production est commercialisée sous la marque SEVE. Chaque salarié.e en insertion est accompagné.e individuellement dans la levée de ses freins à l'emploi, afin qu'il.elle sorte de la précarité et retrouve goût et sens au travail.



## Le défi de votre structure ?

Faire de la menuiserie créative et écologique un support pour le retour à l'emploi et à la dignité !

## Le(s) public(s) cible(s) du projet ?

Nous proposons des contrats d'insertion à l'ensemble des personnes éligibles à ce dispositif sur notre territoire. Il s'agit de personnes en situation de chômage de longue durée ou bénéficiaires du RSA, en âge de travailler. L'éligibilité est déterminée par la DIRECCTE. Le bassin d'emploi soissonnais est classé 184<sup>e</sup> dans un classement national qui en comprend 186, il est donc urgent d'y recréer de l'emploi et de la valeur économique.

## Votre territoire d'intervention ?

Nous recrutons les salarié.es en insertion sur le bassin d'emploi soissonnais, comprenant l'agglomération du Grand Soissons et les municipalités environnantes. Notre production est vendue en majeure partie dans le département de l'Aisne, mais aussi à Paris, Reims, Lille... Enfin nous nouons contacts et partenariats avec des structures situées dans toute la France, afin de nous inspirer des meilleures pratiques et de créer des synergies.

## Si vous obtenez ce prix, comment comptez-vous le valoriser ?

Si nous sommes lauréat.es, nous valoriserons cette réussite par des posts sur nos réseaux sociaux

(Facebook, Instagram), une rubrique dans notre newsletter mensuelle, un article internet et nous en ferons état lors de la présentation de notre activité à nos partenaires et prospects. La reconnaissance engendrée par cette récompense est cruciale dans le crédit que nous accordent nos parties prenantes, et rend fier.ères nos salarié.es et bénévoles.



## Coordonnées

150 route de Compiègne  
02200 Pommiers  
03 23 53 27 23  
contact@seve-mobilier.fr  
**seve-mobilier.fr**  
Association  
Insertion professionnelle





### TRANSFORMER DES BATEAUX DE PLAISANCE QUI NE PEUVENT PLUS NAVIGUER EN D'AUTRES USAGES

1 million de bateaux de plaisance sont immatriculés en France, l'âge moyen du parc est de plus de 40 ans, l'âge moyen des propriétaires de plus de 60 ans, **des dizaines de milliers de bateaux en polyester non-recyclable sont à détruire en décharge ou incinération**, procédés coûteux et à fort impact. Sur les concepts de l'économie circulaire du prolongement de la durée de vie d'un déchet, BATHÔ est un Chantier naval de l'ESS qui transforme des bateaux de plaisance qui ne peuvent plus naviguer, en d'autres usages sur terre ferme : gîte pour particuliers, hébergement insolite pour campings, co-working pour entreprises, aires de jeux pour collectivités, espace de vente pour commerçants, etc.

**BATHÔ**  
chantier naval insolite

#### Le défi de votre structure ?

Créer de **nouvelles valeurs économiques, environnementales et sociales** avec des bateaux hors d'usage.

#### Le(s) public(s) cible(s) du projet ?

Par nature, l'économie circulaire doit créer un écosystème volontaire d'acteurs publics, privés, associatifs et citoyens pour exister et créer de nouvelles valeurs soutenables et partagées. **Collectivités, propriétaires de bateaux, industrie nautique, ports de plaisance, professionnel.les du tourisme, industriels, acteurs de la finance solidaire et acteurs de l'ESS** sont nos publics cibles pour y parvenir.

#### Votre territoire d'intervention ?

Notre territoire d'intervention est actuellement la région des Pays de la Loire, pour travailler en circuits courts et créer des emplois et parcours ESS non délocalisables. Nous avons des échanges avancés avec d'autres régions en façade maritime qui souhaitent reproduire notre modèle : Normandie, Bretagne et Nouvelle Aquitaine.

#### Si vous obtenez ce prix, comment comptez-vous le valoriser ?

Par cette reconnaissance, la CRESS et ses partenaires deviendraient membres à part entière de l'écosystème de notre modèle circulaire, et seraient à ce titre associées à la création de valeurs,



à notre communication, à nos interventions, à nos contacts avec les médias, et à nos résultats.

Nous serions également à la disposition de la CRESS pour témoigner sur la richesse et les dynamiques de l'entrepreneuriat social.



#### Coordonnées

24 Rue De L'abbé Grégoire  
44400 Rezé  
02 40 40 20 12  
contact@batho.fr

#### www.batho.fr

Société commerciale de l'ESS  
Environnement

# VERT LE JARDIN

NOMINÉ TRANSITION ÉCOLOGIQUE 2020

LE PRIX DE LA CRESS BRETAGNE



TRANSFORMER UNE ANCIENNE EXPLOITATION AGRICOLE EN UN ESPACE DE VIE DÉDIÉ AU JARDINAGE AU NATUREL

La Ferme à Raymonde : le projet est la **création collective d'un lieu de ressources et de services pour accompagner les citoyen.nes** à la transition écologique du Pays de Brest. Depuis 2018, le projet est de transformer une ancienne exploitation agricole conventionnelle de 20 000 m<sup>2</sup> située en périphérie urbaine de Brest en un espace de vie dédié au jardinage au naturel, à la biodiversité. Vert le Jardin intègre également un volet social au projet en créant et encadrant un atelier d'insertion au cœur du projet de la ferme.

**Vert  
le  
Jardin**



## Le défi de votre structure ?

Créer une enclave verte favorisant le lien social et partager des projets écologiques, solidaires.

## Le(s) public(s) cible(s) du projet ?

Depuis sa création l'association Vert le Jardin a toujours souhaité mettre en place des actions favorisant la mixité des publics. Pour ce faire, un accueil particulier s'effectue envers les publics fragilisés et/ou en difficulté sociale. Le projet de la ferme à Raymonde accueille des publics en insertion, les habitant.es des quartiers Politique de la Ville de Brest, et le grand public du Pays de Brest.

## Votre territoire d'intervention ?

La ferme est un projet sur le territoire de la métropole brestoise : elle se trouve sur la crête du bassin versant Rade Elorn, un site écologique privilégié à préserver. Elle appartient à la commune périurbaine de Guipavas, l'une des 7 communes de la métropole. Elle accueille des publics issus de Brest, du pays de Brest, voire de la région.

## Si vous obtenez ce prix, comment comptez-vous le valoriser ?

Si La Ferme à Raymonde obtient ce prix nous ferons une communication spécifique de plusieurs manières : publication sur

le Facebook de Vert le jardin 29 (plus de 2 000 abonné.es), article sur le site internet de Vert le Jardin. Et, au même titre que les autres partenaires, le logo du prix sera sur les documents officiels de la Ferme à Raymonde.



Bretagne

## Coordonnées

Venelle de Kergonan  
29200 Brest

02 98 46 06 92

bretagne@vertlejardin.fr

[www.vertlejardin.fr](http://www.vertlejardin.fr)

Association

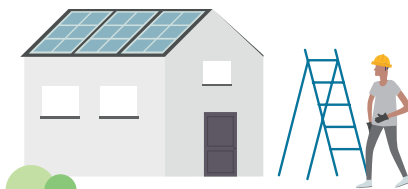
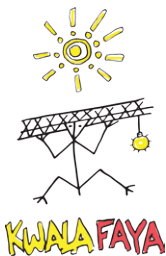
Environnement



### DÉVELOPPER DES SOLUTIONS D'ÉLECTRIFICATION PARTICIPATIVES AVEC LES HABITANT.ES

Située en Guyane, où de nombreux.euses habitant.es vivent dans des communes rurales isolées, Kwala Faya a pour mission le développement de solutions d'électrification participatives avec les habitant.es. Pour mettre en œuvre cette mission, l'activité de Kwala Faya repose principalement sur :

- la mise en œuvre de formations à l'auto-construction de kits solaires individuels ;
- la mise en œuvre de prestations de services autour de l'installation et la maintenance d'installations électriques ;
- la sensibilisation des usager.ères à l'utilisation rationnelle de l'énergie.



#### Le défi de votre structure ?

Kwala Faya souhaite permettre un développement endogène des territoires isolés du plateau de Guyane.

#### Le(s) public(s) cible(s) du projet ?

Tou.tes les habitant.es des sites isolés de Guyane n'ayant pas accès au réseau d'énergie.

Tou.tes les habitant.es des sites isolés de Guyane souhaitant être formé.es à l'installation de kits solaires photovoltaïques.

#### Votre territoire d'intervention ?

Tous les sites isolés de Guyane. Notre siège est situé à Matoury. Nous intervenons dans les communes suivantes : Maripasoula, Camopi, Saul, Grand-Santi, Ouanary, Saint-Georges. Et nous souhaitons nous développer dans les autres communes de Guyane.

Nous intervenons dans des dizaines de villages : Elaé, Twenke, Taluen, Antecume Pata, Pidima, Trois Palétuviers, Trois Sauts, Apaguy, Monfina, Citron, Saint-Soi, Balourou, Pina, Zidock...

#### Si vous obtenez ce prix, comment comptez-vous le valoriser ?

Si nous obtenons ce prix, nous le valoriserons en développant un projet d'électrification solaire pour l'école du village Trois Palétuviers qui ne dispose toujours pas d'accès à l'électricité.



#### Coordonnées

485D Route de la Distillerie Cogneau-Lamirande, 97351 Matoury

05 94 39 35 93

[kwalafaya@kwalafaya.org](mailto:kwalafaya@kwalafaya.org)

[kwalafaya.org](http://kwalafaya.org)

Coopérative

BTP

# ESAT DU TERRITOIRE DE BELFORT ADAPEI DU TERRITOIRE DE BELFORT

## LE PRIX DE LA CRESS BOURGOGNE-FRANCHE COMTÉ



### LE PROJET

ACCOMPAGNER  
L'ÉMERGENCE DE  
NOUVEAUX TALENTS, PARMIS  
LES TRAVAILLEUR.EUSES  
EN SITUATION DE  
HANDICAP VIA

- la création d'une nouvelle activité support - la maroquinerie - favorisant la créativité et le travail manuel ;
- la construction d'un parcours de formation ambitieux et adapté, en partenariat avec l'Ecole Boudard, permettant à 8 personnes de se former au métier d'artisan-maroquinier ;
- le lancement d'une marque propre, ChickyPop, pour la commercialisation de petits objets de maroquinerie, entièrement réalisés au sein de notre Atelier de Cravanche (90).

Le tout contribue à renforcer les dynamiques d'insertion et de professionnalisation, et à faire changer les regards sur le handicap.

**ChickyPop**  
CRÉATIF · ENGAGÉ · UNIQUE



#### Le défi de votre structure ?

Favoriser l'insertion professionnelle des travailleur.euses d'ESAT. Ouvrir le champ des possibles.

#### Le(s) public(s) cible(s) du projet ?

L'ESAT du Territoire de Belfort accompagne, par le travail, des adultes en situation de handicap (déficience intellectuelle, troubles psychiques) orientés vers le milieu protégé, ne pouvant pas, temporairement ou durablement, travailler dans le milieu ordinaire. L'ESAT favorise l'autonomie et le développement des potentialités et accompagne chacun.e vers une meilleure insertion professionnelle, sociale et citoyenne.

#### Votre territoire d'intervention ?

L'ESAT du Territoire de Belfort accompagne majoritairement des personnes issues du département du Territoire de Belfort et ancre son action au sein d'un large réseau de partenaires locaux (acteur.rices économiques, associatif.ives, sociaux.ales, culturel.les, de santé...).

#### Si vous obtenez ce prix, comment comptez-vous le valoriser ?

Le prix nous aiderait à financer le **développement de la gamme de produits**, indispensable à la pérennité de la marque, et l'adaptation des processus de production au regard des besoins spécifiques du public.



#### Coordonnées

6C rue du Rhône  
90000 Belfort  
03 84 90 84 90  
contact@adapei90.fr  
**www.adapei90.fr**  
Association  
Insertion professionnelle

# BEAUX LIEUX

## LE PRIX DE LA CRESS CENTRE VAL DE LOIRE



### DYNAMISER UN TERRITOIRE RURAL ET METTRE EN VALEUR SON PATRIMOINE HISTORIQUE ET NATUREL

L'association organise le parcours artistique BEAUX LIEUX, dans le Sud Touraine. Cet événement gratuit propose une découverte ludique de l'art, avec la volonté de dynamiser un territoire rural et de mettre en valeur son patrimoine historique et naturel.

Le projet implique toute la population locale lors des résidences artistiques. Les artistes retenus pour être exposés de juin à octobre, vont ainsi travailler en partenariat avec des artisans et entreprises locales, ainsi que des enfants, des adolescent.es, des jeunes adultes en formation, des publics fragilisés et des habitant.es du territoire. L'occasion de créer des moments d'échanges grâce à la pratique artistique.



#### Le défi de votre structure ?

Favoriser la pratique artistique sur un territoire rural et en faire un outil de rencontres.

#### Le(s) public(s) cible(s) du projet ?

Établissements scolaires de tous niveaux, structures d'accueil de publics handicapés, jeunes en formation ou en insertion professionnelle sont les partenaires sollicités pour la création artistique. Entreprises locales et habitant.es sont également intégrés aux projets afin d'initier des rencontres autour d'un projet porté par un.e artiste professionnel.le. Les oeuvres créées sont ensuite exposées gratuitement pour le grand public.

#### Votre territoire d'intervention ?

La population impliquée dans les projets est originaire du Lochois, et plus largement du Sud Touraine. Le parcours artistique prend place entre Loches et Beaulieu-lès-Loches, et notamment dans un Espace Naturel Sensible, participant ainsi à sa valorisation. Forte de son succès, l'exposition sera amenée à s'étendre sur un plus large territoire dans le Sud Touraine. L'origine géographique des visiteur.rices est, elle, beaucoup plus large.

#### Si vous obtenez ce prix, comment comptez-vous le valoriser ?

L'obtention de ce prix serait pour l'association, une véritable

reconnaissance de son utilité sociale, et de son ancrage sur son territoire. Nous pourrions communiquer sur ce prix sur l'ensemble de nos supports (flyers de l'exposition, livrets d'exposition, cartels des œuvres, site internet et réseaux sociaux, presse et médias). Le prix serait également présenté et valorisé à l'ensemble de nos partenaires publics, privés ou associatifs.



#### Coordonnées

8 Place du Maréchal Leclerc  
37600 Beaulieu-lès-Loches

09 54 67 26 55

b2x@laposte.net

[www.expo-beauxlieux.fr](http://www.expo-beauxlieux.fr)

Association

Culture



## LE PRIX DE LA CRESS CORSE



**METTRE EN VALEUR  
DES OBJETS EN LES  
TRAVAILLANT ET LEUR  
DONNER UNE SECONDE VIE**

Dinò Recyclerie Créative récupère toutes sortes d'objets pour leur donner une seconde vie. L'objectif est de consommer différemment en local.

En boutique, vous trouverez des vêtements, accessoires, linge de maison, meubles, petit et gros électroménager, vaisselle et autres.

L'upcycling (transformation d'objets) est au cœur de notre activité : sous la marque « Tote Boya » (@ déposé à l'INPI), notre atelier couture transforme des bouées et serviettes de plage usagées en articles de plage : sacs, pochettes et coussins.

Nous commençons aussi à travailler sur des vêtements pour en faire des pièces uniques. Sur les plages de Porto-Vecchio, nous sensibilisons le public à l'impact environnemental en récupérant leurs bouées.



### **Le défi de votre structure ?**

Valoriser les déchets et donner une seconde vie aux objets tout en faisant évoluer les mentalités : plus qu'un challenge, une nécessité !

### **Le(s) public(s) cible(s) du projet ?**

Tout public confondu. La recyclerie est à la fois une boutique de réemploi (dépôt, achat) pour les habitant.es de Porto-Vecchio et des villages alentour. C'est également une passerelle vers l'emploi pour les salarié.es en insertion. Les produits avec notre marque « Tote Boya » nous permettent à la fois de toucher et sensibiliser au recyclage les résident.es mais aussi les vacancier.ières.

### **Votre territoire d'intervention ?**

Nous rayonnons sur tout le territoire Sud Corse (région de Porto-Vecchio, Bonifacio), mais également au-delà : il nous arrive de travailler sur l'Alta Rocca (région rurale de montagne) et dans le Travu.

### **Si vous obtenez ce prix, comment comptez-vous le valoriser ?**

À travers ce prix, nous valoriserons tout d'abord le travail des salarié.es qui chaque jour proposent de nouvelles idées qui font avancer nos projets : ils.elles sont au cœur du succès de notre activité.

Presse, réseaux sociaux, partenaires et financeurs seront informé.es et sollicité.es pour diffuser notre avancée et partager notre vision de l'ESS. C'est aussi un excellent outil interne de valorisation à utiliser pour booster d'autres projets à venir !



### **Coordonnées**

Dino Recyclerie Créative  
rue Pierre Andreani RN198  
20137 Porto Vecchio  
04 95 50 07 50  
donpierreorsi.sci@gmail.com  
**sudcorseinsertion.com**  
Association  
Insertion professionnelle



## LE PRIX DE LA CRESS GRAND EST



### RECYCLER LES SAVONS EN SOUTIEN À DES PERSONNES EN SITUATION PRÉCAIRE

Le projet est né avec une triple vocation :

- **écologique** > réduire l'empreinte carbone des 700 tonnes de savon qui sont jetées et incinérées chaque année par les hôtels en France (ref. FHNW 2016).
- **sociale** > offrir des possibilités de travail aux personnes handicapées, dans un environnement accueillant et confortable pour les travailleur.euses, avec une utilité sociale qui leur procure un épanouissement personnel.
- **humanitaire** > être utile aux personnes dans le besoin et dans un état précaire, leur donner de la dignité et de l'intimité grâce aux savons que nos partenaires associatifs leur distribuent.



BUBBLES SAVING LIVES

#### Le défi de votre structure ?

Convaincre les hôtels de s'engager durablement dans une démarche d'économie circulaire.

#### Le(s) public(s) cible(s) du projet ?

Les bénéficiaires de nos actions sont :

- les personnes en situation extrêmement précaire, principalement dans le Haut-Rhin et le Bas-Rhin, pour leur donner un accès à l'hygiène ;
- les adultes en situation de handicap mental au sein de notre atelier, qui deviennent responsables de la fabrication d'un produit de A à Z, ce qui leur donne autonomie et confiance. Grâce à un travail protégé, ils et elles s'intègrent dans la société.

#### Votre territoire d'intervention ?

Nous collectons des savons dans tout le pays (il y a plus de 100 hôtels en France) et 90% de nos savons recyclés dans le Grand Est sont distribués dans le territoire même.

#### Si vous obtenez ce prix, comment comptez-vous le valoriser ?

Plusieurs actions de communication seront réalisées :

- **une communication partenariale** (valorisation du Prix auprès de nos partenaires locaux, nationaux et internationaux via nos rapports et newsletters)

- une communication digitale (site web et réseaux sociaux)
- une communication presse (articles, interviews).



Grand Est

#### Coordonnées

100 Avenue de Colmar Carré des Associations, 68100 Mulhouse  
ingrid.lins@sapocycle.org  
france@sapocycle.org

**sapocycle.org/fr**

Association  
Environnement



### ENGAGER POUR LA TRANSITION ÉCOLOGIQUE

PikPik Environnement, association d'intérêt général créée en 2009, s'engage pour la transition écologique dans les quartiers avec deux programmes innovants !

Le Passeport éco-citoyen, démarche d'accompagnement de citoyen.nes volontaires pour devenir Ambassadeur.rices PikPik et essayer les changements de comportements.

Plus Belle Ma Ville, une opération de valorisation des quartiers avec des événements, une montée en compétence des structures sociales du territoire et une campagne de communication des solutions qui existent pour rendre les habitant.es fièr.es de leur quartier !



#### Le défi de votre structure ?

Être acteur de la transition écologique et solidaire et accompagnateur du changement.

#### Le(s) public(s) cible(s) du projet ?

Les familles volontaires et le grand public sur le territoire de Plaine Commune.

Par ailleurs, PikPik Environnement s'adresse à tous les publics en Île-de-France avec une attention particulière aux publics des quartiers politique de la ville et les bénéficiaires des structures sociales de ces territoires.

#### Votre territoire d'intervention ?

Le territoire d'intervention de ces projets est l'Etablissement Public Territorial de Plaine Commune.

Notre association intervient sur tout le territoire francilien, mais son territoire principal reste les départements des Hauts-de-Seine, de Seine-Saint-Denis et Paris.

#### Si vous obtenez ce prix, comment comptez-vous le valoriser ?

Communication du prix sur les réseaux et valorisation auprès des collectivités et des partenaires, ainsi que d'éventuels financeurs.



#### Coordonnées

4 rue de l'Abbé Grégoire  
92130 Issy-les-Moulineaux  
01 41 46 05 01

contact@pikpik.org

[www.pikpik.org](http://www.pikpik.org)

Association

Environnement





### LE PROJET

L'association M.A.O.T.E.O. réalise un jardin agro-écologique avec notamment des pratiques basées sur la permaculture tant pour la démarche agricole et paysagère que pour la gouvernance des équipes. Un prix LEADER soutient également une autre partie du projet pour la construction d'une serre d'aquaponie en eau douce.

**Ce projet doit permettre à des personnes exclues du marché de l'emploi de se réinsérer dans le monde du travail, tout en bénéficiant d'une formation et d'un accompagnement adapté.**

L'objectif au terme de ce parcours d'insertion, est qu'elles aient en main tous les atouts pour créer leur emploi ou trouver un employeur selon leurs aspirations professionnelles.

C'est une insertion par l'activité économique et la formation. Le jardin agro-écologique est le moyen innovant pour que l'association atteigne ses objectifs. Notre projet souhaite contribuer à la lutte contre les exclusions et le renforcement de la cohésion sociale dans les zones où sévit la précarité.



#### Le défi de votre structure ?

Le projet de Maotéo est tout d'abord de montrer que l'exclusion n'est pas une fatalité. Pour ce faire, il s'appuie sur une solution innovante, qu'il faut faire connaître et valoriser.

#### Le(s) public(s) cible(s) du projet ?

L'association accompagne des personnes en grandes difficultés sur le marché du travail notamment les demandeur.euses d'emploi de longue durée, des personnes à mobilité réduite et des personnes âgées. Elle apporte un accompagnement social et professionnel. L'efficacité de cet accompagnement se traduit par un taux de sortie positif de plus de 90% à la sortie de la structure.

#### Votre territoire d'intervention ?

Le jardin agro-écologique de Maotéo est installé à La-Saline-Les-Hauts située à 400 mètres d'altitude. La-Saline-Les-Hauts est une zone rurale de la commune de St-Paul. Plusieurs associations de ce quartier essaient d'insérer les personnes en difficulté d'insertion sociale et professionnelle de ce quartier.

#### Si vous obtenez ce prix, comment comptez-vous le valoriser ?

Le prix de l'ESS va beaucoup aider l'association. C'est une reconnaissance de la pertinence du projet associatif de Maotéo. Nos actions et projets ont été jugés

favorablement par les acteurs locaux de l'économie sociale et solidaire. Cette reconnaissance étant maintenant mieux établie, on peut espérer que les arbitrages budgétaires lors de demandes de subventions se feront en notre faveur dans l'avenir.

La plus grande visibilité de l'association liée à ce prix va nous permettre de recruter plus facilement des bénévoles et de mieux mobiliser toute notre équipe.



#### Coordonnées

Résidence les pétrels appt 11  
4 bis rue Surcouf, 97460 Saint-Paul  
06 92 95 60 78  
maotéo@orange.fr  
facebook.com/MAOTEO-297684353588924  
Association  
Insertion professionnelle



### LE PROJET

#### PROPOSER LA LOCATION ET L'ENTRETIEN DE COUCHES LAVABLES

ATRE est un atelier chantier d'insertion ayant comme support d'activité l'entretien du linge avec un service de livraisons. Dans le cadre de cette activité, nous proposons depuis trois ans la location et l'entretien de couches lavables.

Notre projet : développer ce service dans les crèches de notre ville et mettre en place des points relais en partenariat avec des structures d'insertion en zone rurale.

Depuis février 2019, la maternité d'Alençon nous fait confiance et travaille avec nous. Depuis septembre 2020, 3 points relais sont mis en place (Argentan, Mortagne-au-Perche, l'Aigle) en partenariat avec ACI développement, et en janvier 2021 est prévue l'ouverture d'une crèche Montessori.



#### Le défi de votre structure ?

Développer le partenariat avec ACI développement pour créer de l'emploi en zone rurale.

#### Le(s) public(s) cible(s) du projet ?

Cibles du service :

- Maternité d'Argentan
- Parents habitant en campagne
- Les crèches et les maternités à proximité d'Alençon, l'Aigle, Argentan, Mortagne-au-Perche
- Salarié.es intervenant sur ce service : demandeur.euses d'emploi longue durée, bénéficiaires des minimas sociaux, travailleur.euses handicapé.es, jeunes de moins de 26 ans, personnes de plus de 50 ans... Beaucoup de mamans seules avec enfants

#### Votre territoire d'intervention ?

Alençon et la communauté de communes, soit un périmètre de 20 km autour de la ville :

- Mortagne-au-Perche, avec ACI développement
- L'aigle, avec ACI développement
- Argentan, avec ACI développement

#### Si vous obtenez ce prix, comment comptez-vous le valoriser ?

Si nous obtenons ce prix, il nous aidera à développer notre service

à un niveau départemental. Nous pourrions ainsi le valoriser en communiquant sur l'impact positif qu'il apportera au département tant sur le plan de l'emploi et de l'insertion que sur le plan du développement durable.



#### Coordonnées

14 rue Charles Gide  
61000 Alençon  
02 33 29 12 76  
asso.atre@gmail.com  
[www.atre61.fr](http://www.atre61.fr)  
Association  
Insertion professionnelle



### LE PROJET

#### CRÉER DU LIEN ENTRE LES FAMILLES DE L'AIRE D'ACCUEIL DES GENS DU VOYAGE ET LES ADHÉRENT.ES

Invitation(s) vise à favoriser l'ouverture et les échanges culturels des personnes en difficulté sociale sur le Libournais par une forme innovante de médiation : le parrainage culturel de proximité. Nous créons du lien entre les familles de l'aire d'accueil des gens du voyage et les adhérent.es de notre association à travers des sorties et ateliers culturels. Nous encadrons la création d'un lien individualisé, confiant et durable entre des familles n'ayant pas ou peu accès à la culture et d'autres personnes plus avantagées dans ce domaine. Voué à exister au-delà du projet, il permettrait une réelle intégration citoyenne des familles du voyage, fortement discriminées sur notre territoire.



#### Le défi de votre structure ?

L'accès à la culture, aux droits culturels et aux pratiques artistiques pour tou.tes en milieu rural.

#### Le(s) public(s) cible(s) du projet ?

Les publics cibles du projet Invitation(s) sont :

- les familles des aires d'accueil : une quinzaine de familles repérées avec l'ADAV 33 ;
- les bénévoles et adhérent.es de notre association ;
- les citoyen.nes et les habitant.es de notre territoire.

#### Votre territoire d'intervention ?

Notre territoire d'intervention est l'échelle intercommunale sur le territoire de la Communauté d'Agglomération du Libournais (la CALI) et du Nord Libournais. C'est une zone repérée en Gironde comme « croissant de pauvreté » où cohabite une population rurale anciennement implantée avec des familles aux revenus modestes venant de l'agglomération bordelaise à la recherche d'emplois saisonniers et de loyers plus bas.

#### Si vous obtenez ce prix, comment comptez-vous le valoriser ?

L'obtention du prix ESS nous permettrait de proposer plus de temps artistiques entre les familles et les adhérent.es de notre association.

Nous valoriserons ce prix sur l'ensemble de nos moyens de communication et auprès de nos différents partenaires.



#### Coordonnées

17 route de Paris  
05 24 08 43 45

contact@metslaprise.org

[www.laccordeurlasalle.com](http://www.laccordeurlasalle.com)

Association

Culture

# LA COOPÉRATIVE DE L'IMMOBILIER

## LE PRIX DE LA CRESS OCCITANIE



### LE PROJET

#### FAIRE ACCÉDER DES MÉNAGES DES COUCHES POPULAIRES AU PARC LOCATIF PRIVÉ

Avec 4 associations (secteur du handicap/vieillessement/pauvreté/insertion/insertion par l'économie) nous avons créé en 2017 une agence immobilière en gestion et en transaction pour capter et conventionner du parc locatif privé, financer la garantie locative permettant d'y faire accéder des ménages des couches populaires jusque-là exclus par les agences immobilières et les bailleurs du fait de la concurrence à l'accès. Cette garantie est financée par les marges des deux activités consolidées dans un fonds social mutuelle. Nous avons été choisis en 2016 par la fondation Vinci, en 2019 labellisés par le CNH (Comité national du Handicap) et accompagnés par l'incubateur d'innovation sociale de Toulouse Métropole.



#### Le défi de votre structure ?

Faire émerger l'ESS dans un marché peu enclin à la perspective sociale, la RSE et la redistribution.

#### Le(s) public(s) cible(s) du projet ?

Ménages à revenus modestes et en particulier ceux dont les revenus sont constitués de revenus de remplacement (ARE, AAH, ...). De manière courante les jeunes actives, les salarié.es pauvres, les étudiant.es, les personnes en situation de handicap et les personnes âgées, avec des objectifs sociaux de conventionner, de faire baisser les honoraires de 50%, de couvrir en risque locatif jusqu'à 50% de taux d'effort pour 30% de nos mandats minimum.

#### Votre territoire d'intervention ?

Aujourd'hui 70 km autour de Toulouse. La transaction immobilière est possible grâce à la méthode courante de l'inter-cabinet sur la France entière. Un projet de replicat est en cours sur le Pays Basque et sur Paris 20<sup>ème</sup>.

#### Si vous obtenez ce prix, comment comptez-vous le valoriser ?

Dans la communication de l'entreprise pour faire valoir notre différence ESS et attirer tous les

bailleurs et propriétaires en quête d'une alternative dans ce secteur de 2 millions de transactions et 6 millions de locations par an. Valoriser ce label dans la relation méfiante avec les politiques locaux qui doutent d'une structure constituée comme une entreprise commerciale mais dont le règlement intègre la non lucrativité.



#### Coordonnées

19 rue Nicolas Bachelier  
31000 Toulouse  
06 51 53 10 43  
contact@coop-immo.fr  
[www.coop-immo.fr](http://www.coop-immo.fr)  
Coopérative  
Service à la personne



### LE PROJET

PERMETTRE ET VALORISER L'EMPLOI DE PERSONNES AUTISTES ET TRISOMIQUES

Notre projet s'appelle LE SOURIRE QUI RÉGALE. Il consiste à mettre en place des foodtrucks solidaires pour permettre et valoriser l'emploi de personnes Autistes et Trisomiques. Au contact du grand public, les personnes en situation de handicap que nous embauchons s'épanouissent.

Nous proposons des produits de grande qualité, fabriqués de façon artisanale avec des produits locaux issus de l'agriculture raisonnée. Le projet a également pour but de participer à l'évolution positive du regard de la société sur le handicap. Le premier camion food truck a été lancé le 1<sup>er</sup> septembre 2020.



### Le défi de votre structure ?

**Créer de nouveaux emplois handicap, des emplois valorisants,** pour des publics qui en sont éloignés.

### Le(s) public(s) cible(s) du projet ?

Le public directement ciblé par le projet sont les personnes atteintes de troubles autistiques et les personnes porteuses d'une trisomie 21.

### Votre territoire d'intervention ?

Aujourd'hui, le food truck intervient principalement à Laval et pour certains événements dans le reste de la Mayenne (53). Pour développer le projet, nous souhaiterions pouvoir intervenir également au Mans et à Rennes. Le recrutement des personnes en situation de handicap se fait aujourd'hui en Mayenne mais pourra également être fait dans les villes alentour lorsque nous y interviendrons.

### Si vous obtenez ce prix, comment comptez-vous le valoriser ?

Si nous obtenons ce prix, nous nous en servirons pour **former et embaucher plus de personnes en situation de handicap** (Autisme et Trisomie).



### Coordonnées

8 Impasse saint Melaine  
53000 Laval

02 43 59 71 00

info@sicomen.fr

[sicomen.fr](http://sicomen.fr) / [lesourirequiregale.fr](http://lesourirequiregale.fr)

Association

Insertion professionnelle

# MÉTAMORPHOSE

## LE PRIX DE LA CRESS PROVENCE-ALPES-CÔTE D'AZUR



**NOTRE OBJECTIF :**  
FÉDÉRER LES STRUCTURES  
D'INSERTION SPÉCIALISÉES  
EN UPCYCLING POUR  
LEUR PERMETTRE DE  
DÉVELOPPER LEUR  
ACTIVITÉ ET LEUR IMPACT

La valeur ajoutée de ce projet est de se saisir d'un dispositif relevant de la politique de l'emploi (Ateliers et Chantiers d'Insertion) pour construire une action au croisement du champ :

- social, par l'accompagnement socioprofessionnel que les chantiers offrent à leurs salarié.es, et notamment pour les femmes de leur territoire à travers une activité valorisante ;
- environnemental, par la valorisation de matériaux (type bache évènementielle) voués à être jetés ;
- économique, par la création d'emplois, notamment pour les femmes de chaque territoire.



### Le défi de votre structure ?

Créer des accessoires upcyclés, solidaires et originaux !

### Le(s) public(s) cible(s) du projet ?

Les personnes bénéficiaires ciblées par ce projet sont des personnes éloignées de l'emploi, et plus spécifiquement des femmes éloignées de l'emploi.

Les personnes bénéficiaires ciblées (données des structures adhérentes 2018) par ce projet représentent 160 salarié.es en parcours d'insertion, soit 62,2 ETP réparti.es de la façon suivante :

- 90 % sont des femmes
- 16 % ont entre 18-25 ans
- 55 % ont entre 26-50 ans
- 29 % ont plus de 50 ans
- 25 % sont bénéficiaires du RSA

### Votre territoire d'intervention ?

Le projet se déroule sur le territoire national français puisque les structures membres de Métamorphose sont réparties sur différents départements : Alpes de Haute Provence, Alpes Maritimes, Hérault, Savoie et Vendée.

### Si vous obtenez ce prix, comment comptez-vous le valoriser ?

Si nous obtenons un prix, nous souhaitons le valoriser sur notre



page facebook, sur notre site internet, via un communiqué de presse, en signature de notre adresse mail et sur notre rapport d'activité. Ces différentes communications seront aussi reprises par l'ensemble de nos structures adhérentes.



### Coordonnées

1 rue Saint Vincent de Paul  
06150 Cannes

06 59 55 82 68

developpement@reseau-metamorphose.com

**reseau-metamorphose.fr**

**f** facebook.com/RESEAUMETAMORPHOSE

**i** instagram.com/reseau.metamorphose/

Association

Insertion professionnelle

# LES PRIX DE L'ESS 2020 AU COEUR DES TERRITOIRES



Cet ouvrage a été réalisé avec le concours de l'ensemble de l'équipe d'ESS France ainsi que de chacune des CRESS.

Un grand remerciement aux partenaires des prix : Harmonie Mutuelle, MGEN, Chorum, la Mutualité Française, Banque Populaire, Groupe UP, le Crédit Coopératif, la Banque des Territoires, l'ADEME ainsi que le Secrétariat d'Etat à l'ESS au sein du Ministère de l'économie, des finances et de la relance.

Merci à Hélène Duclos pour sa participation au jury et à la remise des Prix de l'ESS.

**ESS France**  
34 bis rue Vignon  
75009 Paris  
01 53 31 39 80  
[contact@ess-france.org](mailto:contact@ess-france.org)  
[www.ess-france.org](http://www.ess-france.org)  
[@ESS\\_France](https://twitter.com/ESS_France)

